



# 荃灣灣景花園至掃管笏段單車徑

Cycle Track between Tsuen Wan Bayview Garden and So Kwun Wat



土木工程拓展署  
Civil Engineering and  
Development Department

ARUP

## 荃灣區議會 - 地區規劃、發展及設施管理委員會

268RS號工程計劃

荃灣至屯門單車徑 – 荃灣灣景花園至掃管笏段 – 公眾參與

2022年10月31日



# 背景

- 「新界單車徑網絡」旨在連接分散單車徑，以建立一個全面和貫通新界東西的單車徑網絡
- 為市民提供更多消閒和康樂選擇
- 全長82公里，包括：
  - 約60公里長馬鞍山至屯門主幹線(於2020年開通)
  - 約22公里長荃灣至屯門主幹線(荃灣海濱段，大約2.3公里長，於2021年開通)



# 新開通的單車徑路段

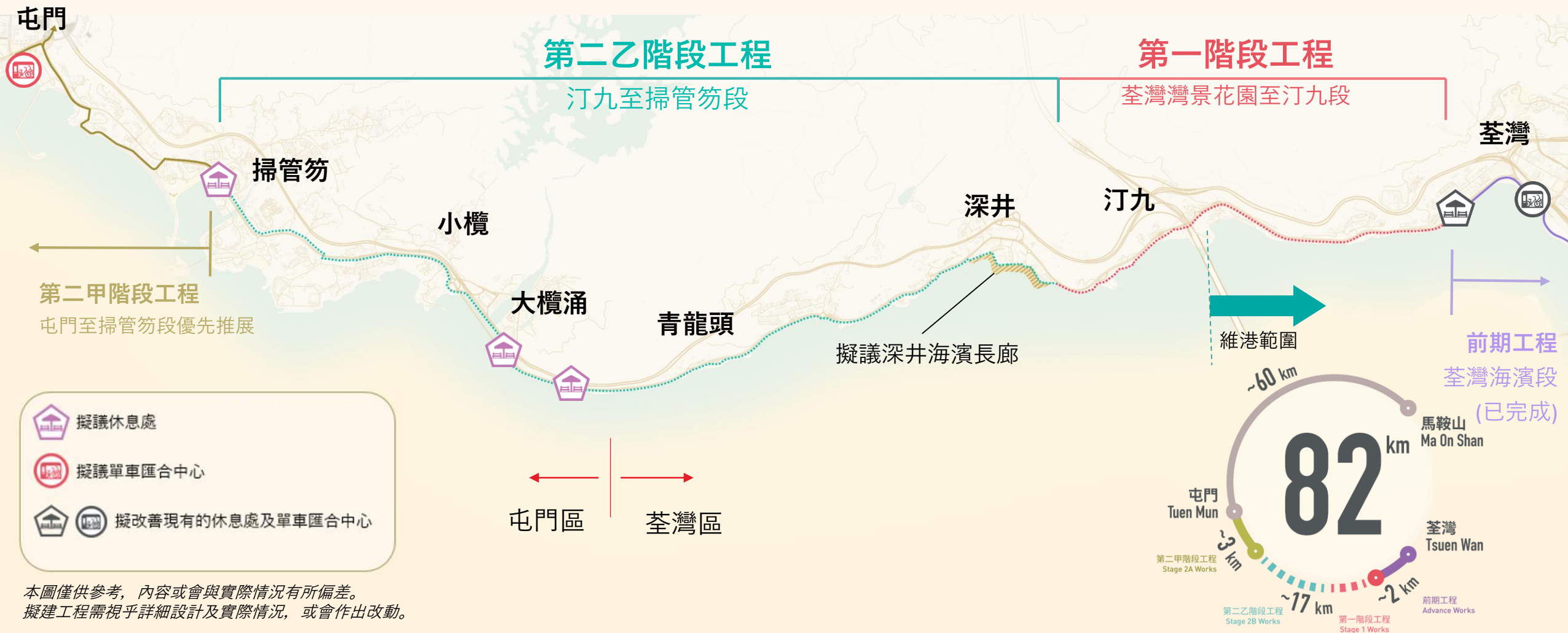
- 新開通的單車徑路段廣受市民歡迎，並已成為熱門的休閒和運動設施。
- 單車徑能提升沿途景點之間的暢達性

荃灣海濱段單車徑



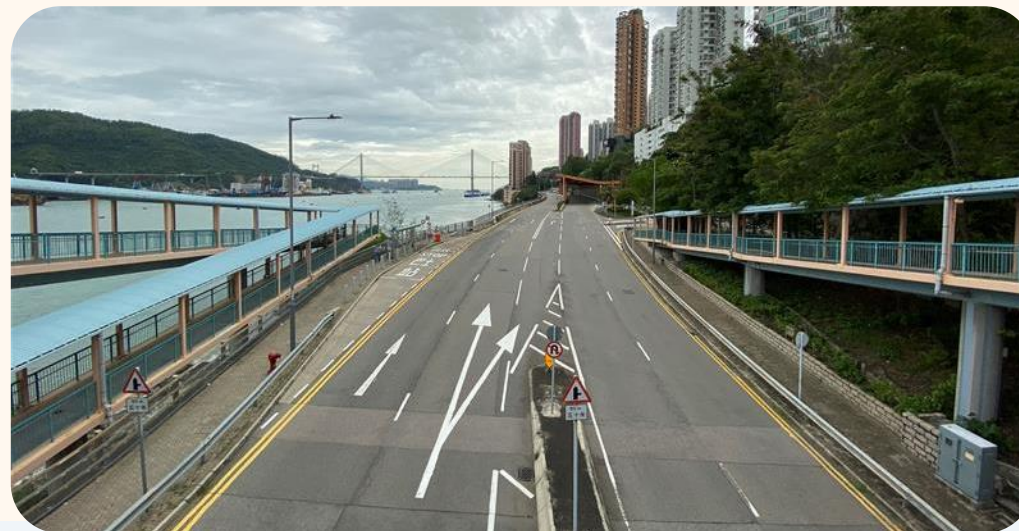
# 最後的缺環 - 荃灣灣景花園至掃管笏段

- 荃灣至屯門段主幹線採用「先易後難」的策略分四個階段推展



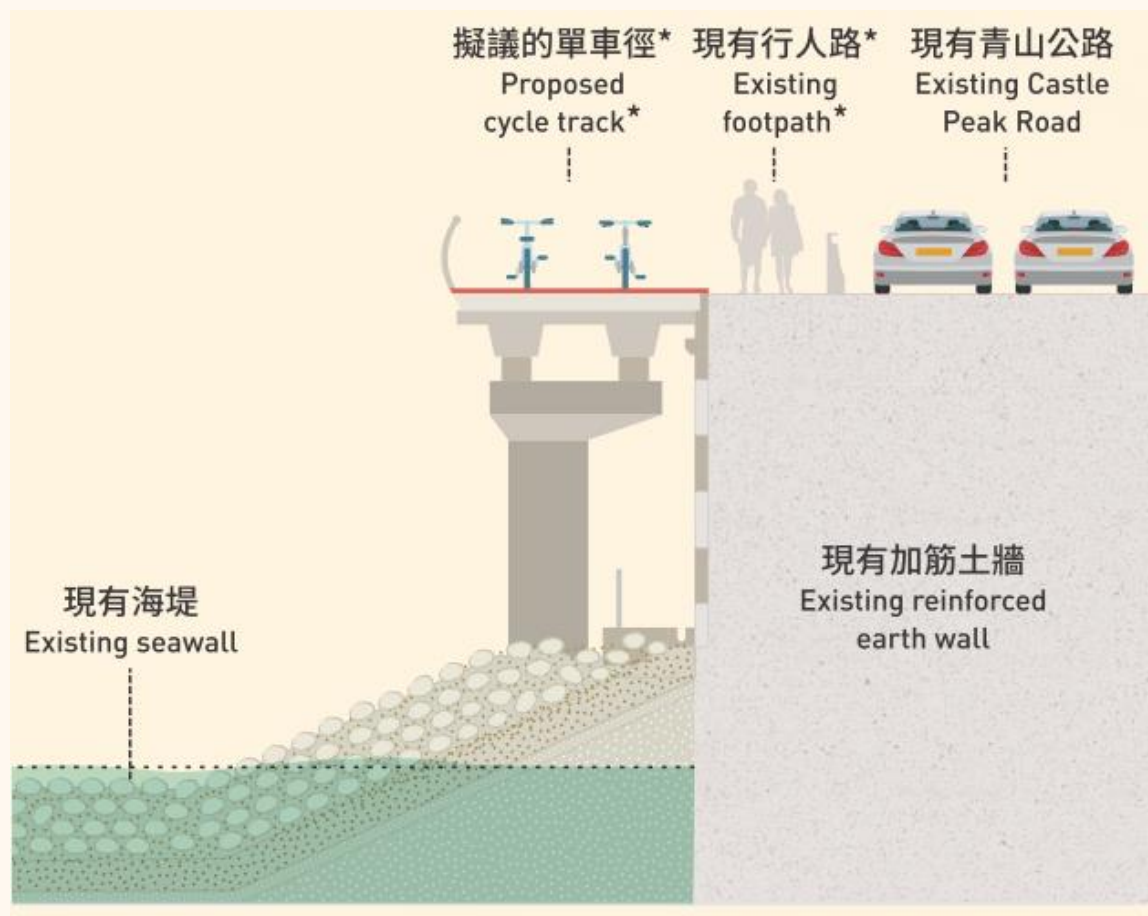
# 善用空間

沿青山公路兩旁空間狹窄

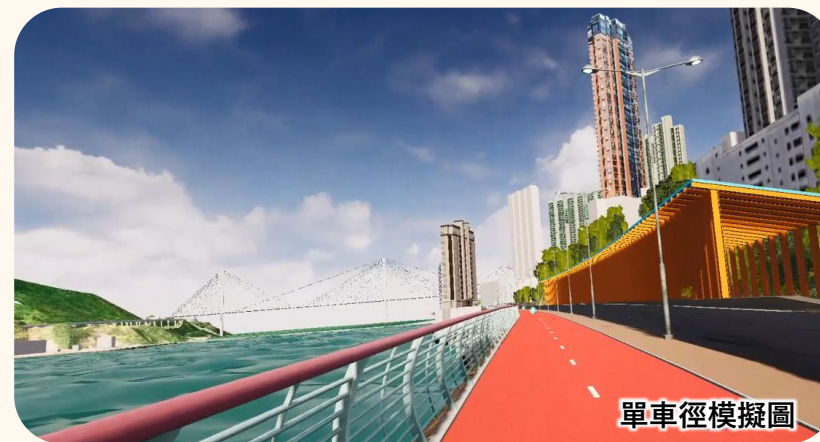


# 善用空間

- 以沿海單車橋或隧道興建
- 善用青山公路現有的行人路



\* 盡量提供約4米闊單車徑及2米闊行人路

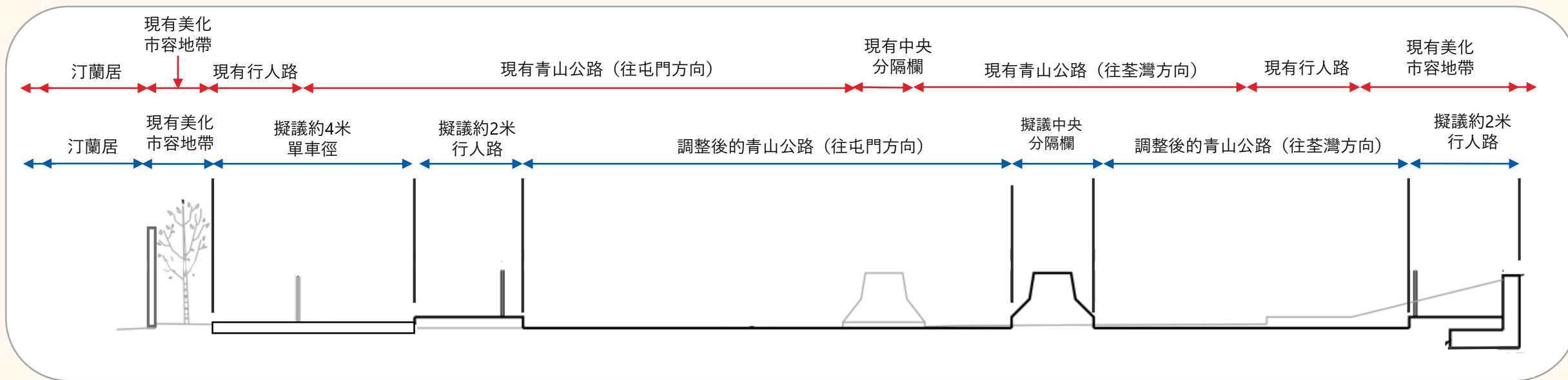


本圖僅供參考，內容或會與實際情況有所偏差。  
擬建工程需視乎詳細設計及實際情況，或會作出改動。



# 善用空間

透過空間佈局容納單車徑

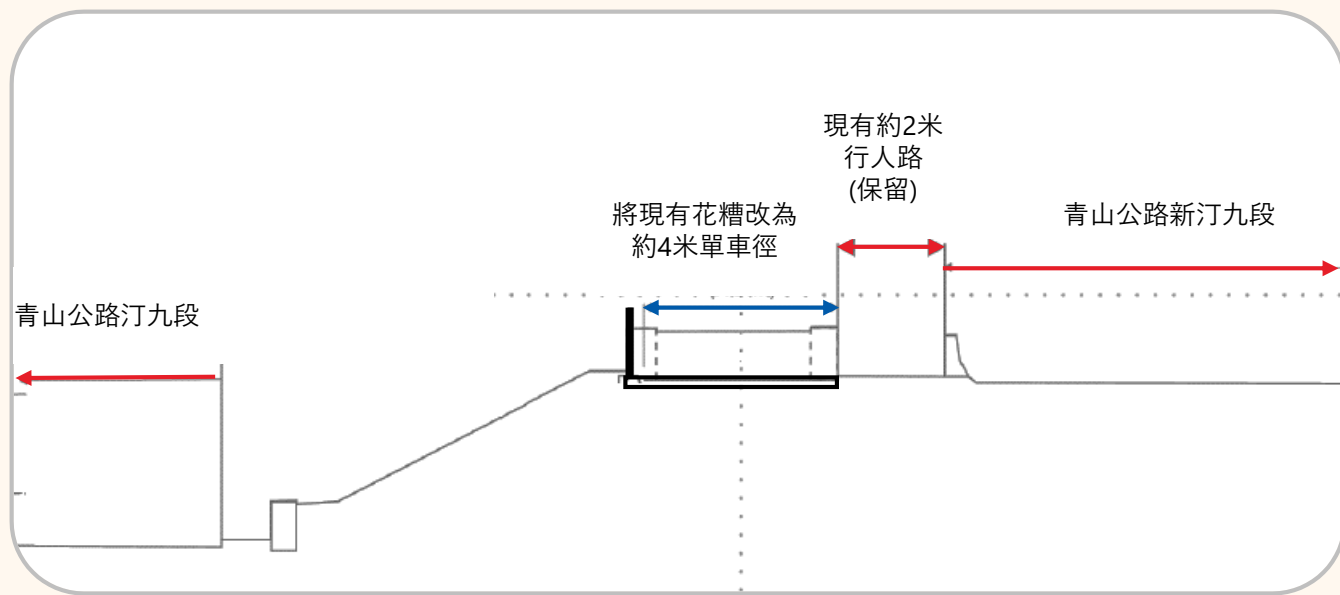


本圖僅供參考，內容或會與實際情況有所偏差。  
擬建工程需視乎詳細設計及實際情況，或會作出改動。



# 善用空間

透過空間佈局容納單車徑



本圖僅供參考，內容或會與實際情況有所偏差。  
擬建工程需視乎詳細設計及實際情況，或會作出改動。





# 第一階段- 最新走線



-  擬議單車徑  
Proposed Cycle Track
-  現有單車徑  
Existing Cycle Track
-  擬改善現有的海安路休息處  
Proposed Improvement to existing Hoi On Road Resting Station

本圖僅供參考，內容或會與實際情況有所偏差。  
擬建工程需視乎詳細設計及實際情況，或會作出改動。



# 第二乙階段 (荃灣區) - 最新走線



10  
本圖僅供參考，內容或會與實際情況有所偏差。  
擬建工程需視乎詳細設計及實際情況，或會作出改動。



# 迷人景致

- 眺望汀九橋、青馬大橋、馬灣海峽等景色
- 亦會於合適位置加設休息處，讓行人及騎單車人士均可享受優美景致



# 迷人景致

- 單車徑能夠提升沿途景點之間的暢達性

汀九橋



單車徑模擬圖

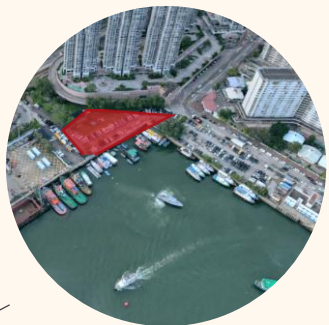


白樓-三級歷史建築

本圖僅供參考，內容或會與實際情況有所偏差。  
擬建工程需視乎詳細設計及實際情況，或會作出改動。



# 完善輔助設施



屯門海榮路附近  
擬增設單車匯合中心

沿途擬設三個休息處



改善現有荃灣海濱  
單車匯合中心

改善海安路  
休息處



屯門

荃灣

掃管笏

小欖

屯門公路  
巴士轉乘站

大欖涌

青龍頭

深井

擬議深井海濱長廊

汀九

本圖僅供參考，內容或會與實際情況有所偏差。  
擬建工程需視乎詳細設計及實際情況，或會作出改動。



# 完善輔助設施

單車匯合中心交通方便，臨近公共運輸交匯處

## 屯門海榮路單車匯合中心

擬議設施包括：

- 練習場
- 單車租賃站
- 單車泊位
- 飲水設施
- 洗手間
- 救傷站
- 智能儀錶板



本圖僅供參考，內容或會與實際情況有所偏差。  
擬建工程需視乎詳細設計及實際情況，或會作出改動。



# 提升區內設施 (第一階段)

- 單車徑將途經多個現有設施，部分可以藉此機會改建或優化，例如我們建議改建行人天橋，將以加建升降機取代行人天橋原有的斜坡通道，一方面可以騰出空間建造單車徑，另一方面亦可提升行人環境

行人天橋



行人天橋



單車泊位



汀九

灣景花園

— 前期工程  
- - - 第一階段工程

行人天橋



巴士站



泳灘設施



垃圾收集站



行人天橋



# 提升區內設施 - 第二乙階段 (荃灣區)

- 單車徑將途經多個現有設施，部分可以藉此機會改建或優化，例如我們建議改建行天橋，將以加建升降機取代行人天橋原有的斜坡通道，一方面可以騰出空間建造單車徑，另一方面亦可提升行人環境



本圖僅供參考，內容或會與實際情況有所偏差。  
擬建工程需視乎詳細設計及實際情況，或會作出改動。





# 深井新海濱長廊

透過填海增設一段長約1公里，闊約20米的海濱長廊，以供興建單車徑和其他消閒及康樂設施，例如多功能空間、長者及兒童休憩設施、寵物友善設施等。新海濱長廊亦能夠提供空間興建單車徑相關輔助設施，例如單車泊位、單車維修站、洗手間、小食亭等



社區及文化  
共融空間



健康及  
宜居社區



大自然與  
建築的揉合



本圖僅供參考，內容或會與實際情況有所偏差。  
擬建工程需視乎詳細設計及實際情況，或會作出改動。

一個展現積極生活概念的海濱長廊



# 深井新海濱長廊



18  
本圖僅供參考，內容或會與實際情況有所偏差。  
擬建工程需視乎詳細設計及實際情況，或會作出改動。

# 維港範圍內的單車橋

- 汀九橋以東的海面受《保護海港條例》規管
- 填海指「任何為將海床或前濱形成為土地而進行或擬進行的工程」(海床和前濱範圍的指定水位線為「高水位線」)
- 部分單車徑須符合《保護海港條例》規定



# 維港範圍內的單車橋



地點2

油柑頭碼頭



臨時填海



受單車橋覆蓋的海港位置

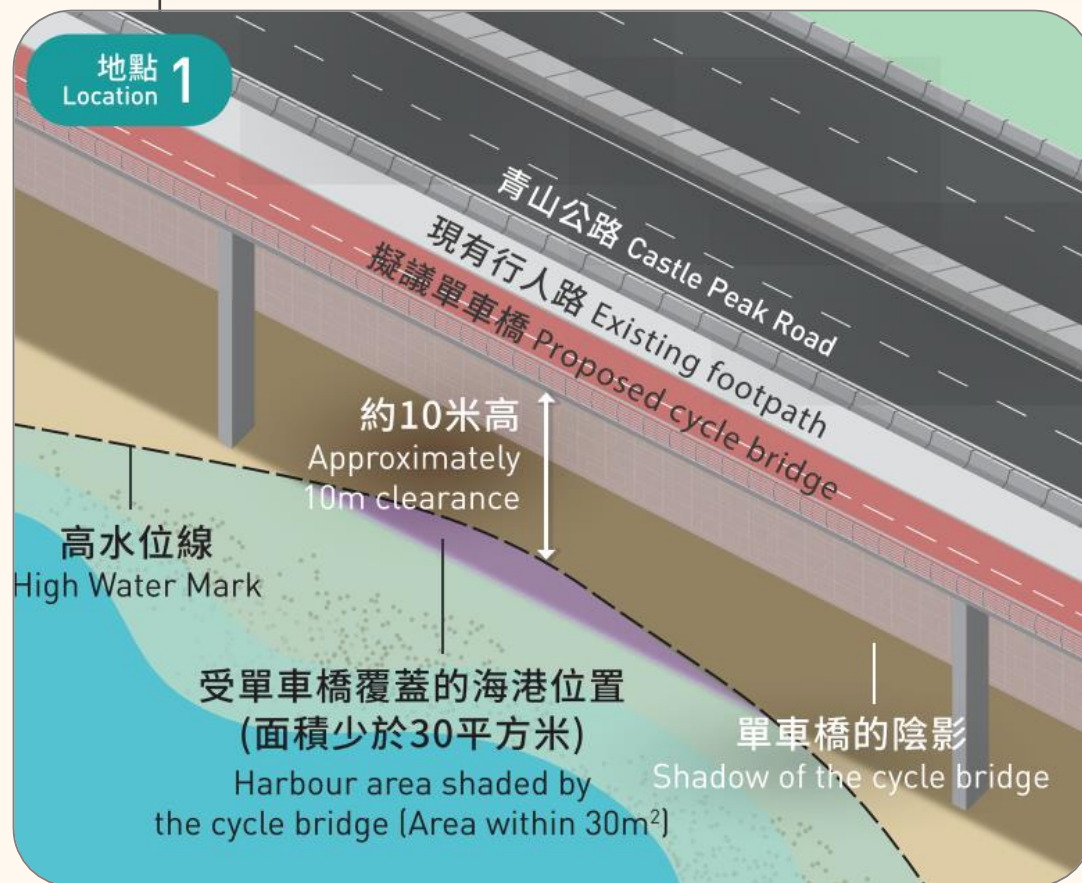
地點1

地點2

# 地點1 - 受單車橋覆蓋的海港範圍



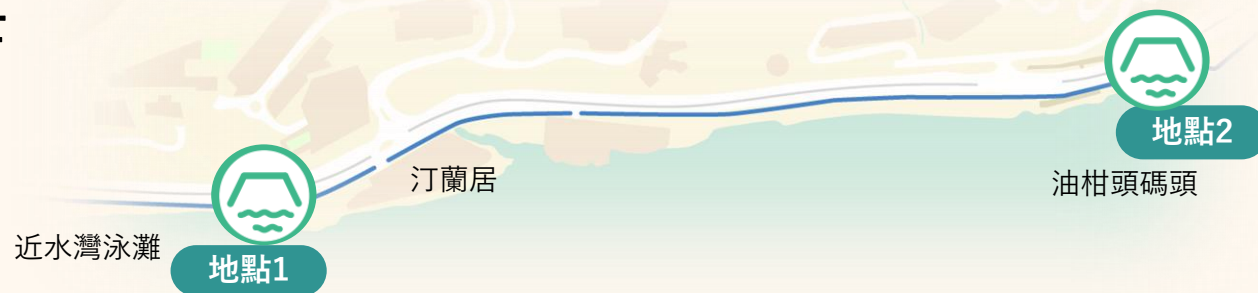
- 不會在海港中形成土地
- 受單車橋覆蓋的海港面積少於30平方米
- 單車橋橋底離開「高水位線」超過10米，因此不會對單車橋橋底的水域構成限制



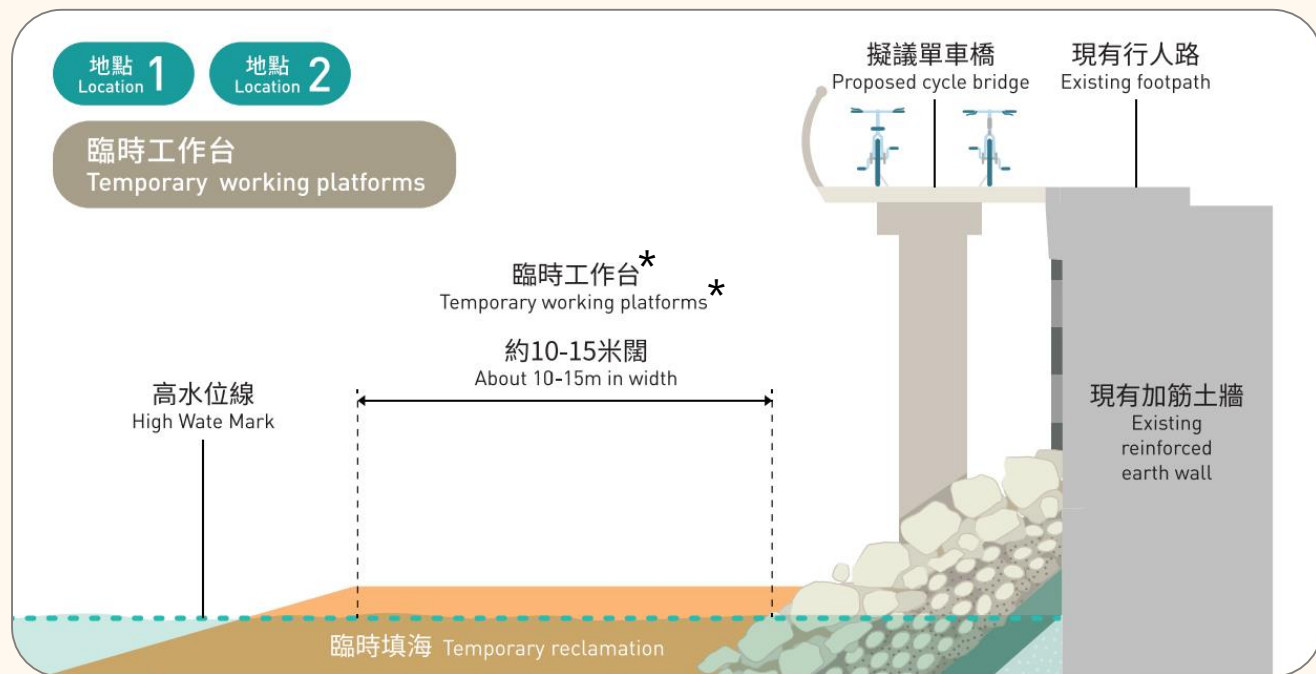
本圖僅供參考，內容或會與實際情況有所偏差。  
擬建工程需視乎詳細設計及實際情況，或會作出改動。



# 地點 1 及地點 2 – 臨時填海



- 施工期間須架設臨時工作台，以興建單車橋永久結構
- 臨時工作台設於「高水位線」以下
- 工程完成後，會拆卸臨時工作台，並重置人造海堤



\* 根據初步技術評估，預計臨時填海面積約1公頃，為期約兩年

本圖僅供參考，內容或會與實際情況有所偏差。  
擬建工程需視乎詳細設計及實際情況，或會作出改動。



# 《保護海港條例》 - 凌駕性公眾需要



## 社會需要

- 貫通整個82公里「新界單車徑網絡」以提供一個全面的行人路及單車徑網絡供一家大小使用
- 鼓勵實踐健康生活
- 加強社會對維港的歸屬感,並提供消閒空間作地區性活動
- 提供安全暢達的單車徑及行人路網絡, 並把分散的休憩用地和景點連繫起來, 藉以提升單車人士和行人的整體體驗
- 改善行人環境, 減少爭路情況



## 環境需要

- 鼓勵以單車作為短中途交通工具, 實踐低碳生活
- 騰出更多空間供公眾享用海港
- 可近距離欣賞海港景觀



## 經濟需要

- 促進單車徑沿線經濟活動
- 推廣單車旅遊
- 有助本地單車業界發展



# 單車安全推廣活動

- 隨著「新界單車徑網絡」各單車徑路段陸續落成和開放，我們亦進行了一系列單車安全推廣活動，讓市民在享用「新界單車徑網絡」時能提升他們的安全意識
- 就荃灣海濱段單車徑而言，自2021年4月新單車徑開放初期，我們安排了單車大使駐場，並定時沿單車徑巡邏，為市民提供騎單車安全提示，推廣騎單車安全意識及相關禮儀



<https://www.youtube.com/watch?v=CgY6lejmt-c>

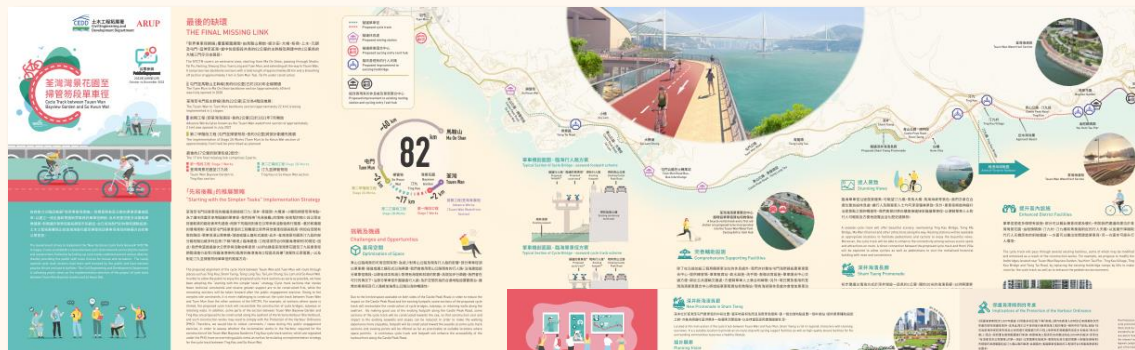
可透過二維碼於  
NTCTN網站了解更多





# 公眾參與

- 2022年10月3日至2022年12月2日
- 與持份者會面/專題會議
- 深井邊想邊「造」工作坊
- 巡迴展覽
- 虛擬實境單車體驗
- 問卷調查



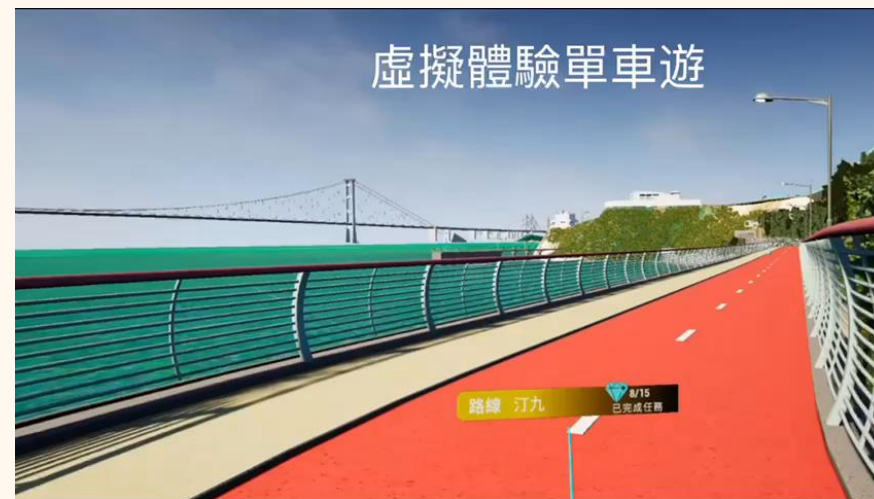
◀ 小冊子



## 通函



## 虛擬實境單車體驗

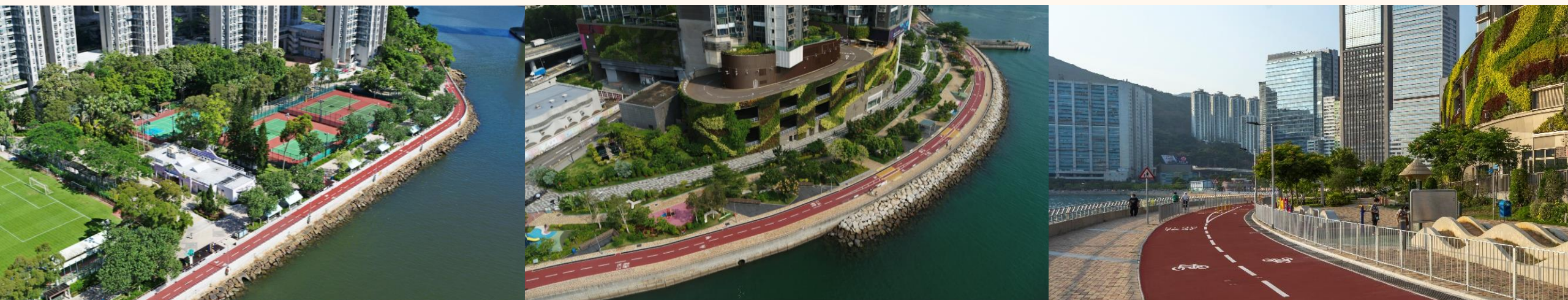


[www.twtm-cycletrack.hk](http://www.twtm-cycletrack.hk)



# 未來路向

- 視乎收到的公眾意見，我們計劃分階段推展及落實「新界單車徑網絡」的「最後的缺環」
- 我們會研究方法以期早日貫通整個82公里的「新界單車徑網絡」





謝謝

